



คู่มือ

การปฏิบัติงานด้านพัสดุ

กองคลัง

ฝ่ายพัสดุและทรัพย์สิน

องค์การบริหารส่วนตำบลบ้านบ่อ

คำนำ

องค์การบริหารส่วนตำบลบ้านบ่อ ได้ปฏิบัติงานด้านพัสดุเป็นไปตามพระราชบัญญัติการจัดซื้อจัดจ้างและการบริหารพัสดุภาครัฐ พ.ศ.๒๕๖๐ ประกอบกับระเบียบกระทรวงการคลังว่าด้วยการจัดซื้อจัดจ้างและการบริหารพัสดุ ภาครัฐ พ.ศ.๒๕๖๐ กฎกระทรวง หนังสือเวียน และเพื่อให้การจัดซื้อจัดจ้างเป็นไปด้วยความถูกต้อง แม่นยำ กองคลัง โดยฝ่ายพัสดุและทรัพย์สิน จึงได้จัดทำคู่มือปฏิบัติงานด้านพัสดุ เพื่อแสดงวิธีและกระบวนการบริหารงานพัสดุ รายละเอียดขั้นตอนการปฏิบัติงาน อันจะเป็นประโยชน์ต่อการปฏิบัติงานของเจ้าหน้าที่ผู้ปฏิบัติงานด้านพัสดุ และผู้ที่สนใจได้นำไปใช้ประโยชน์ในการปฏิบัติงาน เพื่อให้เกิดความเข้าใจที่ถูกต้องตรงกันระหว่างผู้ปฏิบัติงานและผู้ที่มีส่วนเกี่ยวข้อง สามารถนำไปใช้ในการปฏิบัติงานได้อย่างมีประสิทธิภาพและประสิทธิผล ก่อให้เกิดประโยชน์ต่อราชการต่อไป

ฝ่ายพัสดุและทรัพย์สิน

กองคลัง องค์การบริหารส่วนตำบลบ้านบ่อ

คู่มือการปฏิบัติงานด้านพัสดุ

ชื่องาน งานจัดซื้อจัดจ้าง

วัตถุประสงค์

๑. เพื่อเป็นการเสริมสร้างความเข้าใจในการปฏิบัติงานให้กับผู้ปฏิบัติงานด้านงานพัสดุของหน่วยงานคลัง และเจ้าหน้าที่ที่เกี่ยวข้อง สามารถเรียนรู้ได้ด้วยตัวเองได้อย่าง ถูกต้องและมีประสิทธิภาพยิ่งขึ้น
๒. เพื่อลดโอกาสและความผิดพลาดที่เป็นความเสี่ยงในการปฏิบัติงานด้านการจัดซื้อจัดจ้างแก่เจ้าหน้าที่ผู้ปฏิบัติงานของหน่วยงานคลัง
๓. เพื่อให้การจัดหาพัสดุที่มีประโยชน์ใช้สอยจากแหล่งต้นทุนและแหล่งขายที่เหมาะสมเพียงพอ ต่อการปฏิบัติงาน
๔. เพื่อสนับสนุนมาตรการเร่งรัดการเบิกจ่ายเงินงบประมาณเพียงพอ ต่อการปฏิบัติงาน

ขอบเขต

การจัดทำคู่มือการปฏิบัติงานพัสดุครอบคลุมกระบวนการและขั้นตอนในการจัดหา พัสดุตั้งแต่การจัดซื้อจัดจ้าง การควบคุม การตรวจสอบ การซ่อมบำรุง การเก็บรักษา เพื่อให้การ ปฏิบัติงานด้านการจัดหาพัสดุ เป็นไปในทิศทางเดียวกันตามกฎหมาย ระเบียบ คำสั่งที่เกี่ยวข้อง

ความหมายที่เกี่ยวข้องกับการพัสดุ

การจัดซื้อจัดจ้าง หมายความว่า การดำเนินการเพื่อให้ได้มาซึ่งพัสดุโดยการซื้อ จ้าง เช่า แลกเปลี่ยน หรือโดยนิติกรรมอื่นตามที่กำหนดในกฎกระทรวง

พัสดุ หมายความว่า สินค้า งานบริการ งานก่อสร้าง งานจ้างที่ปรึกษาและงานจ้าง ออกแบบหรือควบคุมงานก่อสร้าง รวมทั้งการดำเนินการอื่นตามที่กำหนดในกฎกระทรวง

สินค้า ได้แก่ วัสดุครุภัณฑ์ที่ดิน สิ่งปลูกสร้าง และทรัพย์สินอื่นๆ รวมถึงงานบริการ ที่รวมอยู่ในสินค้านั้นด้วย แต่มูลค่าของงานบริการต้องไม่สูงกว่ามูลค่าสินค้านั้น

งานบริการ ได้แก่ งานจ้างบริการ งานจ้างเหมาบริการ งานจ้างทำของและการรับขน

งานก่อสร้าง ได้แก่ งานก่อสร้าง งานก่อสร้างสาธารณูปโภค หรือสิ่งปลูกสร้างอื่นใด และการซ่อมแซม ต่อเติม ปรับปรุง รื้อถอน หรือการกระทำอื่นใดที่มีลักษณะทำนองเดียวกันกับ อาคารสาธารณูปโภค หรือสิ่งปลูกสร้างนั้น รวมถึงงานบริการที่รวมอยู่ในสินค้านั้น แต่มูลค่าของ งานบริการต้องไม่สูงกว่ามูลค่างานก่อสร้างนั้น

อาคาร หมายถึง สิ่งปลูกสร้างถาวรที่บุคคลอาจเข้าอยู่ หรือใช้สอยได้เช่น อาคาร ที่ทำการโรงพยาบาล โรงเรียน สนามกีฬา หรือสิ่งปลูกสร้างอย่างอื่นที่มีลักษณะทำนองเดียวกัน รวมทั้งสิ่งก่อสร้างอื่นๆ ซึ่งสร้างขึ้นเพื่อประโยชน์ใช้สอยสำหรับอาคารนั้นๆ เช่น เสาดง รั้ว ท่อระบายน้ำ หอถังน้ำ ถนน ประปาไฟฟ้า หรือสิ่งอื่น ๆ ซึ่งเป็นส่วนประกอบของตัวอาคาร เช่น เครื่องปรับอากาศ ลิฟต์หรือเครื่องเรือน

สาธารณูปโภค หมายถึง งานอันเกี่ยวกับการประปา การไฟฟ้า การสื่อสาร การโทรคมนาคมการระบายน้ำ การขนส่งทางท่อ ทางน้ำ ทางบก ทางอากาศ หรือทางราง หรือ การอื่นที่เกี่ยวข้องซึ่งดำเนินการในระดับพื้นดิน ได้พื้นดิน หรือเหนือพื้นดิน

งานจ้างที่ปรึกษา ได้แก่ งานจ้างบริการจากบุคคลธรรมดาหรือนิติบุคคลเพื่อเป็น ผู้ให้คำปรึกษาหรือแนะนำแก่หน่วยงานของรัฐในด้านวิศวกรรม สถาปัตยกรรม ผังเมือง กฎหมาย เศรษฐศาสตร์การเงิน การคลัง สิ่งแวดล้อม

วิทยาศาสตร์เทคโนโลยีสาธารณสุข ศิลปวัฒนธรรม การศึกษาวิจัย หรือด้านอื่นที่อยู่ในภารกิจของรัฐหรือของหน่วยงานของรัฐ

งานจ้างออกแบบหรือควบคุมงานก่อสร้าง ได้แก่ งานจ้างบริการจากบุคคลธรรมดา หรือนิติบุคคลเพื่อออกแบบหรือควบคุมงานก่อสร้าง

การบริหารพัสดุ หมายความว่า การเก็บ การบันทึก การเบิกจ่าย การบำรุงรักษา การยืม การตรวจสอบ และการจำหน่ายพัสดุ

ราคากลาง หมายความว่า ราคาเพื่อใช้เป็นฐานสำหรับเปรียบเทียบราคาที่ยื่นข้อเสนอ ได้ยื่นเสนอไว้ซึ่งสามารถจัดซื้อจัดจ้างได้จริงตามลำดับ ดังต่อไปนี้

- (๑) ราคาที่ได้มาจากการคำนวณตามหลักเกณฑ์ที่คณะกรรมการราคากลางกำหนด
- (๒) ราคาที่ได้มาจากฐานข้อมูลราคาอ้างอิงของพัสดุที่กรมบัญชีกลางจัดทำ
- (๓) ราคามาตรฐานที่สำนักงบประมาณหรือหน่วยงานกลางอื่นกำหนด
- (๔) ราคาที่ได้มาจากการสืบราคาจากท้องตลาด
- (๕) ราคาที่เคยซื้อหรือจ้างครั้งหลังสุดภายในระยะเวลาสองปีงบประมาณ

(๖) ราคาอื่นใดตามหลักเกณฑ์ วิธีการ หรือแนวทางปฏิบัติของหน่วยงานของรัฐนั้นๆ ในกรณีที่มีราคาตาม (๑) ให้ใช้ราคาตาม (๑) ก่อน ในกรณีที่ไม่มีราคาตาม (๑) แต่มีราคาตาม (๒) หรือ (๓) ให้ใช้ราคาตาม (๒) หรือ (๓) ก่อน โดยจะใช้ราคาใดตาม (๒) หรือ (๓) ให้คำนึงถึงประโยชน์ของหน่วยงานของรัฐเป็นสำคัญ ในกรณีที่ไม่มีราคาตาม (๑) (๒) และ (๓) ให้ใช้ ราคาตาม (๔) (๕) หรือ (๖) โดยจะใช้ ราคาใดตาม (๔) (๕) หรือ (๖) ให้คำนึงถึงประโยชน์ของหน่วยงานของรัฐเป็นสำคัญ

หน่วยงานของรัฐ หมายถึง ราชการส่วนกลาง ราชการส่วนภูมิภาค ราชการส่วนท้องถิ่น รัฐวิสาหกิจตามกฎหมายว่าด้วยวิธีการงบประมาณ องค์การมหาชน องค์การอิสระ องค์การตาม รัฐธรรมนูญ หน่วยธุรการของศาล มหาวิทยาลัยในก ากับของรัฐ หน่วยงานสังกัดรัฐสภาหรือในกำกับ ของรัฐสภาหน่วยงานอิสระของรัฐ และหน่วยงานอื่นตามที่ก าหนดในกฎกระทรวง (ทุนหมุนเวียนที่มี ลักษณะเป็นนิติบุคคลตามกฎหมายว่าด้วยการบริหารทุนหมุนเวียน)

หัวหน้าเจ้าหน้าที่ หมายถึง ผู้ดำรงตำแหน่งหัวหน้าสายงานซึ่งปฏิบัติงานเกี่ยวกับ การจัดซื้อจัดจ้างหรือการบริหารพัสดุตามที่กฎหมายเกี่ยวกับการบริหารงานบุคคลของหน่วยงาน ของรัฐนั้นก าหนด หรือผู้ที่ได้รับมอบหมายจากหัวหน้าหน่วยงานของรัฐให้เป็นหัวหน้าเจ้าหน้าที่

เจ้าหน้าที่ หมายถึง ผู้มีหน้าที่เกี่ยวกับการจัดซื้อจัดจ้างหรือการบริหารพัสดุ หรือผู้ที่ได้รับ มอบหมายจากผู้มีอำนาจให้ปฏิบัติหน้าที่เกี่ยวกับการจัดซื้อจัดจ้างหรือการบริหารพัสดุของหน่วยงาน ของรัฐ

กฎหมายและระเบียบที่เกี่ยวข้อง

๑. พระราชบัญญัติการจัดซื้อจัดจ้างและบริหารพัสดุภาครัฐ พ.ศ. ๒๕๖๐

๒. กฎกระทรวงตามพระราชบัญญัติการจัดซื้อจัดจ้างและบริหารพัสดุภาครัฐ พ.ศ. ๒๕๖๐

๓. ระเบียบกระทรวงการคลังว่าด้วยการจัดซื้อจัดจ้างและการบริหารพัสดุภาครัฐ พ.ศ. ๒๕๖๐

๔. ประกาศ

๕. กฎกระทรวง

- กฎกระทรวงกำหนดเรื่องการจัดซื้อจัดจ้างกับหน่วยงานของรัฐที่ใช้สิทธิอุทธรณ์ไม่ได้ พ.ศ. ๒๕๖๐
- กฎกระทรวงกำหนดหลักเกณฑ์ วิธีการ และเงื่อนไขการขึ้นทะเบียนที่ปรึกษา พ.ศ.๒๕๖๐
- กฎกระทรวงกำหนดวงเงินการจัดซื้อจัดจ้างพัสดุโดยวิธีเฉพาะเจาะจง วงเงินการจัดซื้อจัดจ้าง ที่ไม่ทำข้อตกลงเป็นหนังสือ และวงเงินการจัดซื้อจัดจ้างในการแต่งตั้งผู้ตรวจรับพัสดุ พ.ศ. ๒๕๖๐
- กฎกระทรวงกำหนดหลักเกณฑ์เกี่ยวกับผู้ที่มีสิทธิขอขึ้นทะเบียนผู้ประกอบการ พ.ศ. ๒๕๖๐
- กฎกระทรวงกำหนดให้หน่วยงานอื่นเป็นหน่วยงานของรัฐตามพระราชบัญญัติการจัดซื้อจัดจ้างและการบริหารพัสดุภาครัฐ พ.ศ. ๒๕๖๐
- กฎกระทรวงกำหนดกรณีการจัดซื้อจัดจ้างพัสดุโดยวิธีเฉพาะเจาะจง พ.ศ.๒๕๖๑ และแก้ไขเพิ่มเติมถึง (ฉบับที่ ๒) พ.ศ.๒๕๖๑
- กฎกระทรวงกำหนดอัตราค่าจ้างผู้ให้บริการงานจ้างออกแบบหรือควบคุมงานก่อสร้าง พ.ศ. ๒๕๖๒
- กฎกระทรวงกำหนดพัสดุและวิธีการจัดซื้อจัดจ้างพัสดุที่รัฐต้องการส่งเสริมหรือสนับสนุน พ.ศ.๒๕๖๓ และที่แก้ไขเพิ่มเติมถึง (ฉบับที่ ๔) พ.ศ.๒๕๖๖

วิธีการ/ขั้นตอนการปฏิบัติงานจัดซื้อจัดจ้าง

ตามพระราชบัญญัติการจัดซื้อจัดจ้างและการบริหารพัสดุภาครัฐ พ.ศ. ๒๕๖๐ การบริหารพัสดุ หมายถึง กระบวนการดำเนินการให้ได้มาซึ่งสิ่งของด้วยวิธีการจัดหาพัสดุ เพื่อสนับสนุนและสนองความต้องการในการปฏิบัติงานของหน่วยงานให้ดำเนินไปตามเป้าหมาย อย่างมีประสิทธิภาพ ประสิทธิผลและประหยัด การจัดซื้อจัดจ้างถือเป็นส่วนหนึ่งของกระบวนการบริหารพัสดุซึ่งการจัดซื้อจัดจ้าง เป็นกระบวนการที่ให้ได้มาซึ่งพัสดุที่ต้องการทั้งในเรื่องคุณสมบัติจำนวน ราคา เวลา และแหล่งขาย เพื่อสนับสนุนการดำเนินงานให้บรรลุผลสัมฤทธิ์ของงานตามเป้าหมายที่กำหนด โดยเริ่มตั้งแต่การ จัดทำ ประกาศแผนการจัดซื้อจัดจ้าง การจัดทำรายงานขอซื้อขอจ้าง จนกระทั่ง การตรวจรับพัสดุ และ การจำหน่ายพัสดุ

๑. การจัดทำแผนการจัดซื้อจัดจ้างประจำปี

เมื่อส่วนราชการได้รับความเห็นชอบวงเงินงบประมาณที่จะใช้ในการจัดซื้อจัดจ้างพัสดุจากหน่วยงานที่เกี่ยวข้องหรือผู้มีอำนาจในการพิจารณางบประมาณแล้ว ให้เจ้าหน้าที่หรือผู้ที่ได้รับ มอบหมายในการปฏิบัติงานนั้น

จัดทำแผนการจัดซื้อจัดจ้างประจำปีให้เสนอหัวหน้าหน่วยงานหรือ ผู้รับมอบอำนาจ เพื่อขอความเห็นชอบ โดยเสนอผ่านหัวหน้าเจ้าหน้าที่

กองคลังในฐานะที่เป็นหน่วยรับผิดชอบภารกิจด้านพัสดุ จะรวบรวมข้อมูลความต้องการจัดซื้อจัดหาพัสดุตามที่แต่ละหน่วยงานภายใน เพื่อวางแผนการจัดหาให้ตามระยะเวลาที่ต้องการ ประเมินการ จัดซื้อจัดจ้าง โดยรวบรวมพัสดุที่มีประเภทและลักษณะเดียวกัน โดยคำนึงถึงประเภทพัสดุการบริการ หลังการขาย การบำรุงดูแลรักษา ประเมินผลดีผลเสียในภาพรวมเรื่องของการแยกหรือรวมกัน ปริมาณการใช้ตลอดทั้งปี โดยจัดหาพัสดุที่มีประเภท

ลักษณะเดียวกันไว้ด้วยกัน และมีคุณลักษณะไม่เกินขอบเขตของราคาพัสดุที่ต้องดำเนินการจัดหา ซึ่งแผนการจัดซื้อจัดจ้างประจำปีประกอบด้วย รายการดังต่อไปนี้

(๑) รายชื่อโครงการที่จะจัดซื้อจัดจ้าง

(๒) วงเงินที่จะจัดซื้อหรือจัดจ้างในแต่ละรายการโดยประมาณ

(๓) กำหนดระยะเวลาที่จะจัดซื้อหรือจัดจ้างโดยประมาณ

(๔) รายการอื่น ที่กรมบัญชีกลางกำหนด เมื่อหัวหน้าหน่วยงานหรือผู้รับมอบอำนาจให้ความเห็นชอบแผนการจัดซื้อจัดจ้าง ประจำปีแล้ว ให้หัวหน้าเจ้าหน้าที่ประกาศเผยแพร่ในระบบเครือข่ายสารสนเทศของกรมบัญชีกลาง และของหน่วยงานของรัฐ ตามวิธีการที่กรมบัญชีกลางกำหนด และให้ปิดประกาศโดยเปิดเผย สถานที่ปิดประกาศของหน่วยงานของรัฐนั้น หากไม่ได้ประกาศเผยแพร่แผนการจัดซื้อจัดจ้าง โครงการใดในระบบเครือข่ายสารสนเทศของกรมบัญชีกลาง จะไม่สามารถดำเนินการจัดซื้อจัดจ้างในโครงการนั้นได้ เว้นแต่ในกรณีดังต่อไปนี้ที่ไม่ต้องจัดทำแผน

๑) กรณีจำเป็นเร่งด่วน หรือใช้ในราชการลับ

๒) กรณีวงเงินในการจัดซื้อจัดจ้างเป็นไปตามกฎกระทรวง (วิธีเฉพาะเจาะจง วงเงิน ๕๐๐,๐๐๐ บาท หรือวงเงินเล็กน้อย ไม่เกิน ๑๐๐,๐๐๐ บาท) หรือจำเป็น ต้องใช้พัสดุฉุกเฉินหรือเป็นพัสดุที่จะขายทอดตลาด

๓) กรณีงานจ้างที่ปรึกษาที่มีวงเงินค่าจ้างตามที่กำหนดในกฎกระทรวง (ไม่เกิน ๕,๐๐๐,๐๐๐ บาท) หรือจ้างที่ปรึกษาที่มีจำนวนจำกัด

๔) กรณีที่เป็นงานจ้างออกแบบหรือควบคุมงานก่อสร้างที่มีความจำเป็นเร่งด่วนหรือ ที่เกี่ยวกับความมั่นคงของชาติ

หลังจากที่ได้ประกาศเผยแพร่แผนการจัดซื้อจัดจ้างประจำปีแล้วให้รีบดำเนินการจัดซื้อจัดจ้างให้เป็นไปตามแผนและขั้นตอนของระเบียบที่เกี่ยวข้อง เพื่อให้พร้อมที่จะทำสัญญาหรือ ข้อตกลงได้ทันทีเมื่อได้รับอนุมัติงบประมาณแล้ว ในกรณีที่มีความจำเป็นต้องเปลี่ยนแปลงแผนการจัดซื้อจัดจ้างประจำปี ให้เจ้าหน้าที่หรือผู้ที่ได้รับมอบหมายจัดทำรายงานพร้อมระบุเหตุผล ที่ขอเปลี่ยนแปลงเสนอหัวหน้าหน่วยงานหรือผู้รับมอบอำนาจ เพื่อขอความเห็นชอบเมื่อได้รับความเห็นชอบแล้วจึงจะดำเนินการจัดซื้อจัดจ้างต่อไปได้

๒. การขออนุมัติหลักการให้ดำเนินการจัดซื้อจัดจ้าง

การขอรับความเห็นชอบในการจัดหาพัสดุเป็นขั้นตอนก่อนการดำเนินการจัดซื้อจัดจ้าง ซึ่งก่อนการจัดซื้อจัดจ้างทุกวิธี หน่วยงานที่มีความต้องการจัดซื้อจัดหาพัสดุจะต้องได้รับอนุมัติ ในหลักการจากผู้มีอำนาจให้ดำเนินการจัดซื้อจัดจ้าง โดยให้มีรายละเอียด ดังนี้

(๑) เหตุผลความจำเป็นประกอบการจัดซื้อจัดจ้าง โดยระบุสาเหตุที่จะจัดซื้อหรือจัดจ้าง เช่น พักตร์ไม่มีใช้หรือไม่พอใช้หรือต้องบำรุงรักษา และมีความจำเป็นที่จะจัดซื้อหรือจัดจ้าง เช่น เพื่อให้หน่วยงานมีพัสดุไว้ใช้ในราชการเพื่อการทดแทนพัสดุเดิมที่สิ้นเปลืองหมดไป ชำรุด หรือ เสื่อมสภาพจากการใช้งานตามปกติ พักตร์เดิมสูญหาย ถูกทำลาย หรือเพื่อสำรองไว้ไม่ให้เกิดความต่อเนื่องจากการใช้งาน

(๒) รายละเอียดของพัสดุที่จะซื้อหรืองานที่จะจ้าง ให้ระบุคุณลักษณะเฉพาะของพัสดุ และจำนวนที่ต้องการซื้อ หรือแบบรูปรายการรายละเอียด และปริมาณที่ต้องการจ้าง

(ก) วงเงินที่จะซื้อหรือจ้างโดยให้ระบุแหล่งของเงินงบประมาณที่จะซื้อหรือจ้าง

๓. การรายงานการขอซื้อหรือจ้าง

เมื่อผู้มีอำนาจอนุมัติในหลักการให้ดำเนินการจัดซื้อจัดจ้างแล้ว ให้หน่วยงานมีหนังสือแจ้งกองคลังเพื่อดำเนินการจัดซื้อจัดจ้างต่อไป ซึ่งการซื้อหรือจ้างแต่ละวิธี ให้เจ้าหน้าที่จัดทำรายงานขอซื้อหรือขอจ้างเสนอหัวหน้าหน่วยงานของรัฐ เพื่อขอความเห็นชอบโดยเสนอผ่านหัวหน้าเจ้าหน้าที่ ตามรายการดังต่อไปนี้

๑) เหตุผลและความจำเป็นที่ต้องซื้อหรือจ้าง

๒) ขอบเขตของงานหรือรายละเอียดคุณลักษณะเฉพาะของพัสดุหรือแบบรูป รายการงานก่อสร้างที่จะซื้อหรือจ้าง แล้วแต่กรณี

๓) ราคากลางของพัสดุที่จะซื้อหรือจ้าง

๔) วงเงินที่จะซื้อหรือจ้าง โดยให้ระบุวงเงินงบประมาณ ถ้าไม่มีวงเงินดังกล่าว ให้ระบุวงเงินที่ประมาณว่าจะซื้อหรือจ้าง

๕) กำหนดเวลาที่ต้องการใช้พัสดุหรือให้งานแล้วเสร็จ

๖) วิธีที่จะซื้อหรือจ้างและเหตุผลที่ต้องซื้อหรือจ้าง

๗) หลักเกณฑ์การพิจารณาคัดเลือกข้อเสนอ

๘) ข้อเสนออื่นๆ เช่น การขออนุมัติแต่งตั้งคณะกรรมการต่างๆ ที่จำเป็นในการซื้อหรือจ้าง การออกประกาศและเอกสารเชิญชวน และหนังสือเชิญชวน

การซื้อหรือจ้างกรณีจำเป็นเร่งด่วนอันเนื่องมาจากเกิดเหตุการณ์ที่ไม่อาจคาดหมายได้ หรือกรณีมีความจำเป็นต้องใช้พัสดุนั้นโดยฉุกเฉิน หรือกรณีการซื้อหรือจ้างที่มีวงเงินเล็กน้อยตามที่กำหนดในกฎกระทรวง ซึ่งไม่อาจทำรายงานตามปกติได้เจ้าหน้าที่หรือผู้ที่รับผิดชอบในการปฏิบัติงานนั้น จะทำรายงานเฉพาะรายการที่เห็นว่าจำเป็นก็ได้ เมื่อหัวหน้าหน่วยงานของรัฐให้ความเห็นชอบตามรายงานที่เสนอแล้วให้เจ้าหน้าที่ ดำเนินการตามวิธีซื้อหรือจ้างนั้นต่อไปได้

๔. การจัดทำร่างขอบเขตของงานหรือรายละเอียดคุณลักษณะเฉพาะของพัสดุหรือแบบรูป รายการงานก่อสร้าง

๔.๑ การกำหนดคุณลักษณะเฉพาะของพัสดุที่จะทำการจัดซื้อจัดจ้าง ให้หน่วยงานของรัฐ คำนึงถึงคุณภาพเทคนิค และวัตถุประสงค์ของการจัดซื้อจัดจ้างพัสดุนั้น และห้ามมิให้กำหนดคุณลักษณะเฉพาะของพัสดุให้ใกล้เคียงกับยี่ห้อใดยี่ห้อหนึ่ง หรือของผู้ขายรายใดรายหนึ่งโดยเฉพาะ เว้นแต่พัสดุที่จะทำการจัดซื้อจัดจ้างตามวัตถุประสงค์นั้นมียี่ห้อเดียวหรือจะต้องใช้อะไหล่ของยี่ห้อใด ก็ให้ระบุยี่ห้อนั้นได้

๔.๒ ในการซื้อหรือจ้างที่มีใช้การจ้างก่อสร้าง ให้หัวหน้าหน่วยงานของรัฐแต่งตั้งคณะกรรมการขึ้นมาคณะหนึ่ง หรือจะให้เจ้าหน้าที่หรือบุคคลใดบุคคลหนึ่งรับผิดชอบในการจัดทำร่างขอบเขตของงานหรือรายละเอียดคุณลักษณะเฉพาะของพัสดุที่จะซื้อหรือจ้าง รวมทั้งกำหนด หลักเกณฑ์การพิจารณาคัดเลือกข้อเสนอด้วย

๔.๓ เพื่อให้การกำหนดรายละเอียดคุณลักษณะเฉพาะของพัสดุที่จะซื้อหรือจ้างมีมาตรฐาน และเป็นประโยชน์ต่อทางราชการ หากพัสดุที่จะซื้อหรือจ้างใดมีประกาศกำหนดมาตรฐานผลิตภัณฑ์อุตสาหกรรมแล้วให้กำหนดรายละเอียดคุณลักษณะเฉพาะของพัสดุที่จะซื้อหรือจ้าง หรือรายการในการก่อสร้างตามมาตรฐานผลิตภัณฑ์อุตสาหกรรม หรือเพื่อความสะดวกจะระบุเฉพาะ หมายเลขมาตรฐานก็ได้หรือในกรณีพัสดุที่จะซื้อหรือจ้าง

โดยยังไม่มีประกาศกำหนดมาตรฐานผลิตภัณฑ์อุตสาหกรรม แต่มีผู้ได้รับการจดทะเบียนผลิตภัณฑ์ไว้กับกระทรวงอุตสาหกรรมแล้ว ให้กำหนดรายละเอียดคุณลักษณะเฉพาะของพัสดุที่จะซื้อหรือจ้างหรือรายการในการก่อสร้างให้ สอดคล้องกับรายละเอียดคุณลักษณะเฉพาะตามที่ระบุในคู่มือผู้ซื้อหรือใบแทรกคู่มือผู้ซื้อที่กระทรวงอุตสาหกรรมจัดทำขึ้น

๔.๔ ในการจ้างก่อสร้าง ให้หัวหน้าหน่วยงานของรัฐแต่งตั้งคณะกรรมการขึ้นมาคณะหนึ่ง หรือจะให้เจ้าหน้าที่หรือบุคคลใดบุคคลหนึ่งจัดทำแบบรูปรายการงานก่อสร้าง หรือจะดำเนินการจ้างตามความในหมวด ๔ งานจ้าง ออกแบบหรือควบคุมงานก่อสร้างก็ได้

๔.๕ องค์ประกอบ ระยะเวลาการพิจารณา และการประชุมของคณะกรรมการให้เป็นไป ตามที่หัวหน้าหน่วยงานของรัฐกำหนดตามความจำเป็นและเหมาะสม

๕. วิธีการจัดซื้อจัดจ้าง

วิธีการดำเนินการจัดซื้อจัดจ้างพัสดุตามพระราชบัญญัติการจัดซื้อจัดจ้างและการ บริหารพัสดุภาครัฐ พ.ศ. ๒๕๖๐ มาตรา ๕๕ กำหนดไว้มี ๓ วิธี คือ

๑. วิธีประกาศเชิญชวน
๒. วิธีคัดเลือก
๓. วิธีเฉพาะเจาะจง

๑. วิธีประกาศเชิญชวน ได้แก่ การที่หน่วยงานของรัฐเชิญชวนผู้ประกอบการทั่วไป ที่มีคุณสมบัติตรงตามเงื่อนไขที่หน่วยงานของรัฐกำหนดให้เข้ายื่นข้อเสนอ ทำได้ ๓ วิธี

๑.๑ วิธีตลาดอิเล็กทรอนิกส์(Electronic Market : e - market) คือ การซื้อหรือ จ้างพัสดุที่มีรายละเอียดคุณลักษณะเฉพาะที่ไม่ซับซ้อน เป็นสินค้าหรืองานบริการทั่วไป และมีมาตรฐานซึ่งกำหนดให้หน่วยงานของรัฐจัดซื้อสินค้าหรืองานบริการที่กำหนดไว้ในระบบข้อมูลสินค้า (e - catalog) ทำได้ ๒ แบบ ดังนี้

๑) การเสนอราคาโดยใบเสนอราคา (Request for Quotation: RFQ) คือ การจัดซื้อจัดจ้างพัสดุครั้งหนึ่ง ซึ่งมีวงเงินเกิน ๕๐๐,๐๐๐ บาท แต่ไม่เกิน ๕,๐๐๐,๐๐๐ บาท

๒) การเสนอราคาโดยการประมูลอิเล็กทรอนิกส์ (Thai Auction) คือ การจัดซื้อจัดจ้างพัสดุครั้งหนึ่ง ซึ่งมีวงเงินเกิน ๕,๐๐๐,๐๐๐ บาท

๑.๒ วิธีประกวดราคาอิเล็กทรอนิกส์ (Electronic Bidding: e - bidding) คือ การจัดซื้อจัดจ้างพัสดุครั้งหนึ่ง ซึ่งมีวงเงินเกิน ๕๐๐,๐๐๐ บาท โดยเป็นการจัดซื้อจัดจ้างพัสดุที่มีรายละเอียดคุณลักษณะเฉพาะที่มีความซับซ้อน มีเทคนิคเฉพาะ หรือเป็นสินค้าหรืองานบริการที่ไม่ได้ กำหนดไว้ในระบบข้อมูลสินค้า (e - catalog)

๑.๓ วิธีสอบราคา คือ การซื้อหรือจ้างพัสดุครั้งหนึ่งซึ่งมีวงเงินเกิน ๕๐๐,๐๐๐ บาท แต่ไม่เกิน ๕,๐๐๐,๐๐๐บาท กระทำได้เฉพาะกรณีสภาพพื้นที่มีข้อจำกัดในการดำเนินการซื้อหรือจ้าง ด้วยวิธีตลาดอิเล็กทรอนิกส์ (e-market) หรือวิธีประกวดราคาอิเล็กทรอนิกส์ (e-bidding) หรือหาก ดำเนินการซื้อหรือจ้างด้วยวิธีตลาดอิเล็กทรอนิกส์ หรือวิธีประกวดราคาอิเล็กทรอนิกส์แล้ว อาจก่อให้เกิดความล่าช้าหรือเป็นปัญหาอุปสรรคในการดำเนินงาน ให้หน่วยงานของรัฐรายงานเหตุผล ความจำเป็นที่ไม่อาจดำเนินการซื้อหรือจ้างด้วยวิธีตลาดอิเล็กทรอนิกส์ หรือวิธีประกวดราคา อิเล็กทรอนิกส์ไว้ในรายงานขอซื้อขอจ้างด้วย

๒. วิธีคัดเลือก ได้แก่ การที่หน่วยงานของรัฐเชิญชวนเฉพาะผู้ประกอบการที่มีคุณสมบัติตรงตามเงื่อนไขที่หน่วยงานของรัฐกำหนด ซึ่งต้องไม่น้อยกว่า ๓ ราย ให้เข้ายื่นข้อเสนอ เว้นแต่ในงานนั้นมีผู้ประกอบการที่มีคุณสมบัติตรงตามที่กำหนดน้อยกว่า ๓ ราย

๓. วิธีเฉพาะเจาะจง ได้แก่ การที่หน่วยงานของรัฐเชิญชวนผู้ประกอบการที่มี คุณสมบัติตรงตามเงื่อนไขที่หน่วยงานของรัฐกำหนดรายใดรายหนึ่งให้เข้ายื่นข้อเสนอ หรือให้เข้ามาเจรจาต่อรองราคา รวมทั้งการจัดซื้อจัดจ้างพัสดุกับผู้ประกอบการโดยตรง ในวงเงินเล็กน้อย ตามที่กำหนดในกฎกระทรวงที่ออกตามความในมาตรา ๙๖ วรรค ๒ ของกฎหมายว่าด้วยการจัดซื้อจัดจ้าง และการบริหารพัสดุภาครัฐ

๖. การดำเนินการจัดทำสัญญา/ข้อตกลง

การลงนามในสัญญาเป็นอำนาจของหัวหน้าหน่วยงานของรัฐหรือ ผู้ที่ได้รับมอบอำนาจจากหัวหน้าหน่วยงานของรัฐ เป็นขั้นตอนต่อจากการที่เจ้าหน้าที่พัสดุของส่วนราชการได้ดำเนินการจัดทำรายงานขอจัดซื้อหรือจัดจ้าง โดยผ่านหัวหน้าเจ้าหน้าที่ และได้รับความเห็นชอบจากหัวหน้าหน่วยงานของรัฐหรือผู้ที่ได้รับมอบหมาย และได้ดำเนินการตามขั้นตอนการจัดหาพัสดุจนได้ผู้ที่ได้รับการคัดเลือกเพื่อให้ทำสัญญากับส่วนราชการแล้ว และก่อนที่จะลงนามในสัญญา เจ้าหน้าที่ผู้รับผิดชอบจะต้องตรวจสอบเอกสารหลักฐานต่างๆ ที่ใช้ประกอบกันสัญญา ตลอดจนรูปแบบของสัญญาให้ถูกต้อง ดังนี้

๑) รูปแบบของสัญญา โดยปกติแล้วหน่วยงานของรัฐต้องทำสัญญาตามแบบที่คณะกรรมการนโยบายกำหนดหรืออาจจัดทำข้อตกลงเป็นหนังสือ โดยไม่ทำตามแบบสัญญา ตามความในมาตรา ๙๖ ของ กฎหมายว่าด้วยการจัดซื้อ

จัดจ้างฯ หรือในกรณีการจัดซื้อจัดจ้างที่มีวงเงินเล็กน้อยตามที่กำหนดในกฎกระทรวงจะไม่ทำข้อตกลงเป็นหนังสือไว้ต่อกันก็ได้ แต่ต้องมีหลักฐานในการจัดซื้อจัดจ้างนั้น

๒) มูลค่าหลักประกัน หลักประกันสัญญา คือ หลักประกันที่ผู้ขาย/ผู้รับจ้าง ที่เป็นคู่สัญญากับหน่วยงาน ของรัฐ นำมาวางขณะทำสัญญา เพื่อประกันความเสียหายจากการผิดเงื่อนไขตามข้อกำหนดในสัญญา ใช้เป็นหลักประกัน จนกว่าจะสิ้นสุดข้อผูกพันตามสัญญา โดยมูลค่าหลักประกันจะอยู่ในอัตรา ร้อยละ ๕ ของวงเงินงบประมาณที่ใช้ในการซื้อหรือจ้าง เว้นแต่ การจัดหาที่สำคัญพิเศษ อาจจะกำหนดอัตราสูงกว่าร้อยละ ๕ แต่ไม่เกินร้อยละ ๑๐ ทั้งนี้ กรณีหน่วยงานของรัฐเป็นผู้ยื่นข้อเสนอ หรือเป็นคู่สัญญา ไม่ต้องวางหลักประกัน

๓) หลักประกันการเสนอราคา/หลักประกันสัญญา ให้ใช้หลักประกันอย่างใดอย่างหนึ่ง ดังนี้

- (๑) เงินสด
- (๒) เช็คที่ธนาคารเซ็นสั่งจ่าย
- (๓) หนังสือค้ำประกันของธนาคารในประเทศ
- (๔) หนังสือค้ำประกันของบริษัทเงินทุน
- (๕) พันธบัตรรัฐบาลไทย

๔) การคืนหลักประกัน ในสัญญาจะมีข้อกำหนดการคืนหลักประกัน โดยมีหลักดังนี้

- หลักประกันการเสนอราคา ให้คืนภายใน ๑๕ วัน นับถัดจากวันที่หัวหน้าหน่วยงานของรัฐได้พิจารณา รายงานผลคัดเลือกผู้ชนะการซื้อจัดหรือจ้างเรียบร้อยแล้ว
- หลักประกันสัญญา ให้คืนโดยเร็ว อย่างช้าไม่เกิน ๑๕ วัน นับแต่วันที่คู่สัญญาพ้นข้อผูกพันแล้ว

๗. การตรวจรับพัสดุ

การตรวจรับพัสดุ เป็นขั้นตอนที่ต่อจากการดำเนินการตามสัญญาครบถูกต้องครบถ้วน ตามแบบรูปรายการ ตามเงื่อนไขที่ส่วนราชการกำหนด มีขั้นตอนและวิธีการ ดังนี้

๑. เจ้าหน้าที่ที่ได้รับมอบหมายให้ดำเนินการตรวจรับพัสดุตามระเบียบ มีหน้าที่ ตรวจรับพัสดุให้ถูกต้อง ครบถ้วนตามหลักฐานที่ตกลงกันไว้ตามสัญญาหรือข้อตกลง สำหรับกรณีที่มีการทดลอง หรือตรวจสอบในทางเทคนิค หรือทางวิทยาศาสตร์ จะเชิญผู้ชำนาญการ หรือผู้ทรงคุณวุฒิเกี่ยวกับพัสดุนั้นมาให้คำปรึกษา หรือส่งพัสดุนั้นไป ทดลอง หรือตรวจสอบ ณ สถานที่ของ ผู้ชำนาญการหรือผู้ทรงคุณวุฒินั้น ๆ ก็ได้ในกรณีจำเป็นที่ไม่สามารถตรวจ นับเป็นจำนวนหน่วยทั้งหมดได้ ให้ตรวจรับตามหลักวิชาการสถิติ

๒. ต้องตรวจรับในวันที่ผู้ขายหรือผู้รับจ้างนำพัสดุนำมาส่งและตรวจรับพัสดุให้เสร็จสิ้นโดยเร็ว

๓. สถานที่ตรวจรับคณะกรรมการจะต้องตรวจรับ ณ สถานที่ ดังนี้

- ๑) ที่ทำการของผู้ใช้พัสดุ
- ๒) สถานที่ซึ่งกำหนดไว้ในสัญญา
- ๓) สถานที่อื่นที่ได้รับอนุมัติจากหัวหน้าหน่วยงานของรัฐ

๔. ในกรณีที่ผู้ขายหรือผู้รับจ้างส่งมอบพัสดุ เมื่อตรวจพัสดุแล้ว ปรากฏว่า

- ๑) ถูกต้องครบถ้วน ให้รับพัสดุไว้ แล้วมอบพัสดุที่ตรวจรับให้แก่เจ้าหน้าที่พัสดุ
- ๒) ถูกต้องแต่ไม่ครบจำนวน หรือส่งมอบครบจำนวน แต่ไม่ถูกต้องทั้งหมด ถ้าสัญญา หรือข้อตกลงมิได้ กำหนดไว้เป็นอย่างอื่น ให้ตรวจรับไว้เฉพาะจำนวนที่ถูกต้อง และให้รับพัสดุไว้ และถือว่าผู้ขายหรือผู้รับจ้างได้ส่งมอบ พักตร์ถูกต้องครบถ้วนตั้งแต่วันที่ผู้ขายหรือผู้รับจ้างนำพัสดุนั้นมาส่งแล้วส่งมอบพัสดุที่ตรวจรับให้แก่เจ้าหน้าที่พัสดุ

๓) พักตร์ที่ประกอบกันเป็นชุดหรือเป็นหน่วย ถ้าปรากฏว่าผู้ขายส่งมอบสิ่งของไม่ครบ โดยขาดส่วนใด ส่วนหนึ่งไป ทำให้ผู้ซื้อไม่สามารถใช้สิ่งของนั้นได้โดยสมบูรณ์ ถือว่าผู้ขายยังไม่ได้ส่งมอบสิ่งของ และกรรมการต้อง รายงานความบกพร่องต่อผู้ซื้อ เพื่อแจ้งให้ผู้ขายทราบภายใน ๓ วัน ทำการ นับแต่วันตรวจพบ

๔) พักตร์ที่ส่งมอบถูกต้องไม่ครบจำนวนหรือหรือส่งมอบครบจำนวน แต่ไม่ถูกต้อง ทั้งหมด หรือพัสดุที่ ประกอบกันเป็นชุดหรือเป็นหน่วย ซึ่งผู้ขายส่งมอบสิ่งของไม่ครบโดยขาดส่วนใด ส่วนหนึ่งไปทำให้ผู้ซื้อไม่สามารถใช้ สิ่งของนั้นได้โดยสมบูรณ์ โดยปกติให้รับรายงานหัวหน้าหน่วยงานของรัฐ เพื่อแจ้งให้ผู้ขายหรือผู้รับจ้างทราบภายใน ๓ วันทำการ นับแต่วันตรวจพบ แต่ทั้งนี้ไม่ตัดสิทธิ์ ของส่วนราชการที่จะปรับผู้ขายหรือผู้รับจ้างในจำนวนที่ส่งมอบไม่ ครบถ้วนหรือไม่ถูกต้องนั้น

๕) ถ้ากรรมการตรวจรับพัสดุบางคนไม่ยอมรับพัสดุให้ทำความเห็นแย้ง และให้รายงานให้หัวหน้าส่วน ราชการเพื่อพิจารณาสั่งการ ถ้าหัวหน้าส่วนราชการสั่งการให้รับพัสดุนั้นไว้ จึงทำใบตรวจรับและส่งมอบพัสดุให้ เจ้าหน้าที่พัสดุ

๖) จัดทำใบตรวจรับโดยลงชื่อไว้เป็นหลักฐานอย่างน้อยสองฉบับ มอบแก่ผู้ขายหรือ ผู้รับจ้าง ๑ ฉบับ และเจ้าหน้าที่พัสดุ ๑ ฉบับ เพื่อดำเนินการเบิกจ่ายเงินตามระเบียบว่าด้วยการ เบิกจ่ายเงินจากคลัง

๗) ส่งมอบพัสดุแก่เจ้าหน้าที่พัสดุ

๘) รายงานให้หัวหน้าส่วนราชการทราบ

ในส่วนการตรวจการจ้าง และควบคุมการก่อสร้าง

๑. เป็นหน้าที่ของคณะกรรมการตรวจการจ้าง (ข้อ ๗๒)

๒. ถ้ากรรมการบางคนไม่ยอมรับงาน ให้ทำความเข้าใจแย้ง

๓. ผู้ควบคุมงานต้องทำบันทึกการปฏิบัติของผู้รับจ้าง เพื่อรายงานให้คณะกรรมการตรวจการจ้าง

๔. การตรวจรับงานแต่ละงวด ตามนัยสัญญาเป็นเพียงเพื่อที่จะออกใบตรวจรับ งานจ้างให้แก่ผู้รับจ้าง เพื่อใช้เป็นหลักฐานในการนำมาขอเบิกเงินจากทางราชการเท่านั้น มิใช่เป็นการตรวจรับงานจ้างในงวดนั้นไว้ใช้ในราชการ (หนังสือสำนักนายกรัฐมนตรี ที่ สร.๑๐๐๑/ว ๒๘ ลงวันที่ ๑๘ พฤศจิกายน ๒๕๒๕)

๕. ต้องรายงานให้หัวหน้าส่วนราชการทราบ หรือสั่งการ ข้อสังเกต

๘. การบริหารสัญญา

ในการบริหารสัญญา เมื่อจัดทำสัญญาเรียบร้อยแล้ว กองคลังจะส่งสำเนาสัญญาหรือ ใบสั่งจ้าง ให้ผู้ตรวจรับพัสดุหรือคณะกรรมการตรวจรับพัสดุแล้วแต่กรณี เพื่อดำเนินการตรวจรับ และรายงานผลการตรวจรับต่อไป ซึ่งการบริหารสัญญา และติดตามผลการดำเนินการ ให้เป็นไปตามสัญญาที่ได้ลงนามไว้มีส่วนที่ต้องพิจารณา ดังนี้

๘.๑ การแก้ไขสัญญา โดยหลักแล้วสัญญาหรือข้อตกลงที่ได้ลงนามแล้ว จะแก้ไขเปลี่ยนแปลงไม่ได้ เว้นแต่ในกรณีดังต่อไปนี้ให้อยู่ในดุลพินิจของผู้มีอำนาจที่จะพิจารณาอนุมัติให้แก้ไขได้

๑) เป็นการแก้ไขตามความเห็นของสำนักงานอัยการสูงสุด

๒) ในกรณีที่มีความจำเป็นต้องแก้ไขสัญญาหรือข้อตกลง หากการแก้ไขนั้นไม่ทำให้หน่วยงานของรัฐเสียประโยชน์

๓) เป็นการแก้ไขเพื่อประโยชน์แก่หน่วยงานของรัฐหรือประโยชน์สาธารณะ

๔) กรณีอื่นตามที่กำหนดในกฎกระทรวง ในกรณีการแก้ไขสัญญาที่หน่วยงานของรัฐเห็นว่าจะมีปัญหาในทางเสียประโยชน์ หรือไม่รัดกุมพอ ก็ให้ส่งร่างสัญญาที่แก้ไขนั้นไปให้สำนักงานอัยการสูงสุดพิจารณาให้ความเห็นชอบ การแก้ไขสัญญาหรือข้อตกลง จะต้องปฏิบัติตามกฎหมายว่าด้วยวิธีการงบประมาณ หรือกฎหมายอื่นที่เกี่ยวข้อง หากมีความจำเป็นต้องเพิ่มหรือลดวงเงิน หรือเพิ่มหรือลดระยะเวลา ส่งมอบ หรือระยะเวลาในการทำงาน ให้ตกลงพร้อมกันไป ในกรณีที่มีการแก้ไขสัญญาหรือข้อตกลงเพื่อเพิ่มวงเงิน เมื่อรวมวงเงินตามสัญญา หรือข้อตกลงเดิมและวงเงินที่เพิ่มขึ้นใหม่แล้ว หากวงเงินรวมดังกล่าวมีผลทำให้ผู้มีอำนาจอนุมัติสั่งซื้อ หรือสั่งจ้างเปลี่ยนแปลงไป จะต้องดำเนินการให้ผู้มีอำนาจอนุมัติสั่งซื้อหรือสั่งจ้างตามวงเงินรวมดังกล่าวเป็นผู้อนุมัติการแก้ไขสัญญาหรือข้อตกลงด้วย ในกรณีที่มีการแก้ไขสัญญาหรือข้อตกลงเพื่อลดวงเงิน ให้ผู้มีอำนาจอนุมัติสั่งซื้อหรือสั่งจ้างตามวงเงินเดิมเป็นผู้อนุมัติการแก้ไขสัญญา

๘.๒ การคิดค่าปรับตามสัญญา ค่าปรับ หมายความว่า เป็นค่าเสียหายที่คู่สัญญาได้ตกลงกันไว้ล่วงหน้า ไม่ต้องพิสูจน์ ความเสียหาย ส่วนค่าเสียหาย หมายความว่า เป็นสิทธิเรียกร้องของคู่สัญญา เมื่อมีความเสียหาย เกิดขึ้นแล้วต้องพิสูจน์ความเสียหาย

๘.๓ การกำหนดอัตราค่าปรับในสัญญา

๑) การซื้อ/จ้าง ไม่ต้องการผลสำเร็จพร้อมกัน กำหนดค่าปรับเป็นรายวัน ในอัตรา ตายตัว ระหว่างร้อยละ ๐.๐๑-๐.๒๐ ของราคาพัสดุที่ยังไม่ได้รับมอบ

๒) การจ้างซึ่งต้องการผลสำเร็จของงานทั้งหมดพร้อมกัน กำหนดค่าปรับเป็นรายวัน เป็นจำนวนเงินตายตัว ในอัตราร้อยละ ๐.๐๑ - ๐.๑๐ ของราคางานจ้าง (ต้องไม่ต่ำกว่าวันละ ... บาท)

๓) งานก่อสร้างที่มีผลกระทบต่อการจราจร กำหนดค่าปรับเป็นรายวัน ในอัตรา ร้อยละ ๐.๒๕ ของราคางานจ้าง

๘.๔ การคิดค่าปรับตามสัญญา

- ๑) เมื่อครบกำหนดสัญญา/ข้อตกลง ยังไม่มีการส่งมอบต้องแจ้งการเรียกค่าปรับตามสัญญา
- ๒) เมื่อคู่สัญญาได้ส่งมอบพัสดุ (ส่งมอบของ/งานจ้าง) ให้แจ้งสงวนสิทธิการเรียกค่าปรับในขณะที่รับมอบพัสดุนั้นด้วย

๘.๕ การนับวันปรับ ให้นับถัดจากวันครบกำหนดตามสัญญา/ข้อตกลง จนถึงวันที่ ผู้ขายหรือผู้รับจ้างส่งมอบสิ่งของถูกต้องครบถ้วน หรือจนถึงวันที่บอกเลิกสัญญา/ข้อตกลง (หักด้วยระยะเวลาที่คณะกรรมการตรวจรับใช้ไปในการตรวจรับออกจากจำนวนวันที่ต้องถูกปรับด้วย)

๘.๖ การงด ลดค่าปรับ หรือการขยายเวลาทำ การตามสัญญา อำนาจอนุมัติอยู่ในดุลพินิจของผู้มีอำนาจที่จะพิจารณาได้ ในกรณีดังต่อไปนี้

- ๑) เหตุเกิดจากความผิด ความบกพร่องของหน่วยงานของรัฐ
- ๒) เหตุสุดวิสัย
- ๓) เหตุเกิดจากพฤติการณ์ ที่คู่สัญญาไม่ต้องรับผิดชอบตามกฎหมาย
- ๔) เหตุอื่นตามที่กำหนดในกฎกระทรวง กรณีนี้คู่สัญญาต้องแจ้งเหตุให้ส่วนราชการทราบภายใน ๑๕ วัน นับแต่เหตุนั้นได้สิ้นสุดลง หากไม่แจ้งตามที่กำหนด จะยกมากล่าวอ้างเพื่อขอลด หรืองดค่าปรับ หรือขยายเวลามีได้ เว้นแต่ กรณีเหตุเกิดจากความผิด ความบกพร่องของหน่วยงานของรัฐ ซึ่งมีหลักฐานชัดเจน หรือ หน่วยงานของรัฐ ทราบที่อยู่แล้วตั้งแต่นั้น โดยพิจารณาได้ตามจำนวนวันที่มีเหตุเกิดขึ้นจริง การงด ลดค่าปรับ หรือการขยายเวลา

- การพิจารณางดหรือลดค่าปรับ จะเป็นการพิจารณาอนุมัติให้ในเวลาที่ยังไม่ล่วงเลยกำหนดระยะเวลาของสัญญาหรือข้อตกลงไปแล้ว และเป็นกรณีที่มีค่าปรับเกิดขึ้นแล้ว

- การพิจารณาขยายเวลาทำการตามสัญญาหรือข้อตกลง ซึ่งจะเป็นการพิจารณาอนุมัติให้ก่อนที่จะครบกำหนดสัญญา และค่าปรับยังไม่เกิด

๘.๗ การบอกเลิก/ตกลงเลิกสัญญาหรือข้อตกลง เหตุแห่งการบอกเลิกสัญญาหรือข้อตกลงต่อไปนี้ อยู่ในดุลพินิจของผู้มีอำนาจที่จะบอกเลิกสัญญาหรือข้อตกลงกับคู่สัญญา

- ๑) เหตุที่กฎหมายกำหนด
- ๒) มีเหตุเชื่อได้ว่า ผู้ขายหรือผู้รับจ้างไม่สามารถส่งมอบงานหรือทำงานให้แล้วเสร็จ ภายในระยะเวลาที่กำหนด
- ๓) เหตุอื่นตามที่กำหนดไว้ในกฎหมายว่าด้วยการจัดซื้อจัดจ้างฯ หรือในสัญญาหรือ ข้อตกลง
- ๔) เหตุอื่นตามที่ระเบียบรัฐมนตรีกำหนด (ค่าปรับเกินร้อยละ ๑๐) การตกลงกับคู่สัญญาที่จะบอกเลิกสัญญาหรือข้อตกลง ให้ผู้มีอำนาจพิจารณาได้เฉพาะในกรณีที่ เป็นประโยชน์แก่หน่วยงานของรัฐโดยตรงหรือเพื่อประโยชน์สาธารณะ หรือเพื่อแก้ไขข้อเสียเปรียบของหน่วยงานของรัฐ ในการที่จะปฏิบัติตามสัญญาหรือข้อตกลงนั้นต่อไป

๘.๘ การบอกเลิกสัญญาหรือข้อตกลง ให้ผู้มีอำนาจพิจารณาเฉพาะในกรณีดังนี้

- ๑) ที่เป็นประโยชน์แก่หน่วยงานของรัฐโดยตรงหรือเพื่อประโยชน์สาธารณะ
 - ๒) เพื่อแก้ไขข้อเสียเปรียบของหน่วยงานของรัฐในการที่จะปฏิบัติตามสัญญาหรือ ข้อตกลงนั้นต่อไป
- กรณีที่หน่วยงานของรัฐมิได้เป็นฝ่ายบอกเลิกสัญญาหรือข้อตกลง หรือการบอกเลิก สัญญาหรือข้อตกลงนั้นเป็นกรณีที่

หน่วยงานของรัฐมิได้เรียกค่าปรับแล้วแต่กรณี หากคู่สัญญาเห็นว่าหน่วยงานของรัฐต้องรับผิดชอบใช้ค่าเสียหาย คู่สัญญาจะยื่นคำขอต่อหน่วยงานของรัฐให้พิจารณาขอใช้ค่าเสียหายก็ได้

๙. การบริหารพัสดุ

หน่วยงานของรัฐจะต้องมีการควบคุมและดูแลพัสดุที่อยู่ในความครอบครองให้มีการใช้ และการบริหารพัสดุที่เหมาะสม คຸ້มค่า และเกิดประโยชน์ต่อหน่วยงานของรัฐมากที่สุด ซึ่งรวมถึง การเก็บ การบันทึก การเบิกจ่าย การยืม การบำรุงรักษา การตรวจสอบ และการจำหน่ายพัสดุ ให้เป็นไปตามระเบียบที่เกี่ยวข้อง

๙.๑ การเก็บและการบันทึก เมื่อเจ้าหน้าที่ได้รับมอบพัสดุแล้ว ให้ดำเนินการ ดังนี้

๑) ลงบัญชีหรือทะเบียนเพื่อควบคุมพัสดุ แล้วแต่กรณีแยกเป็นชนิด และแสดง รายการตามตัวอย่างที่คณะกรรมการนโยบายกำหนด โดยให้มีหลักฐานการรับเข้าบัญชีหรือทะเบียน ไว้ประกอบรายการด้วย สำหรับพัสดุประเภทอาหารสด จะลงรายการอาหารสดทุกชนิดใน บัญชีเดียวกันก็ได้

๒) เก็บรักษาพัสดุให้เป็นระเบียบเรียบร้อย ปลอดภัย และให้ครบถ้วนถูกต้อง ตรงตามบัญชีหรือทะเบียน

๙.๒ การเบิกจ่ายพัสดุ การเบิกพัสดุจากหน่วยพัสดุของหน่วยงานของรัฐ ให้หัวหน้างานที่ต้องใช้พัสดุนั้นเป็นผู้เบิก

๑) การจ่ายพัสดุ ให้หัวหน้าหน่วยพัสดุที่มีหน้าที่เกี่ยวกับการควบคุมพัสดุหรือ ผู้ที่ได้รับมอบหมายจากหัวหน้าหน่วยงานของรัฐเป็นหัวหน้าหน่วยพัสดุ เป็นผู้ส่งจ่ายพัสดุผู้จ่ายพัสดุ ต้องตรวจสอบความถูกต้องของใบเบิกและเอกสารประกอบ (ถ้ามี) แล้วลงบัญชีหรือทะเบียนทุกครั้ง ที่มีการจ่าย และเก็บใบเบิกจ่ายไว้เป็นหลักฐานด้วย

๒) หน่วยงานของรัฐใดมีความจำเป็นจะกำหนดวิธีการเบิกจ่ายพัสดุเป็นอย่างอื่น ให้อยู่ในดุลพินิจของหัวหน้าหน่วยงานของรัฐนั้น โดยให้รายงานคณะกรรมการวินิจฉัยและสำนักงานการตรวจเงินแผ่นดินทราบด้วย

๙.๓ การให้ยืม การจะนำพัสดุไปใช้ในกิจการซึ่งมิใช่เพื่อประโยชน์ของทางราชการจะกระทำมิได้ การยืมพัสดุประเภทใช้คงรูป ให้ผู้ยืมทำหลักฐานการยืมเป็นลายลักษณ์อักษรแสดงเหตุผลและกำหนดวันส่งคืน โดยมีหลักเกณฑ์ดังนี้

๑) การยืมระหว่างหน่วยงานของรัฐ จะต้องได้รับอนุมัติจากหัวหน้าหน่วยงานของรัฐผู้ให้ยืม

๒) การให้บุคคลยืมใช้ภายในสถานที่ของหน่วยงานของรัฐเดียวกัน จะต้องได้รับอนุมัติจากหัวหน้าหน่วยงานซึ่งรับผิดชอบพัสดุนั้น แต่ถ้ายืมไปใช้นอกสถานที่ของหน่วยงานของรัฐ จะต้องได้รับอนุมัติจากหัวหน้าหน่วยงานของรัฐ

๓) ผู้ยืมพัสดุประเภทใช้คงรูปจะต้องนำพัสดุนั้นมาส่งคืนให้ในสภาพที่ใช้การได้ เรียบร้อย หากเกิดชำรุดเสียหาย หรือใช้การไม่ได้หรือสูญหายไป ให้ผู้ยืมจัดการแก้ไขซ่อมแซมให้ คงสภาพเดิมโดยเสียค่าใช้จ่ายของตนเอง หรือชดใช้เป็นพัสดุประเภท ชนิด ขนาด ลักษณะและ คุณภาพอย่างเดียวกัน หรือชดใช้เป็นเงินตามราคาที่เป็นอยู่ในขณะยืม

การยืมพัสดุประเภทใช้สิ้นเปลือง ระหว่างหน่วยงานของรัฐ ให้กระทำได้เฉพาะเมื่อ หน่วยงานของรัฐผู้ยืมมีความจำเป็นต้องใช้พัสดุนั้นเป็นการรีบด่วน จะดำเนินการจัดหาได้ไม่ทันการ และหน่วยงานของรัฐผู้ให้ยืมมีพัสดุนั้นๆพอที่จะให้ยืมได้โดยไม่เป็นการเสียหายแก่หน่วยงานของรัฐของตน และให้มีหลักฐานการยืมเป็นลายลักษณ์อักษร และ

เมื่อครบกำหนดยืม ให้ผู้ให้ยืมหรือผู้รับหน้าที่แทนมีหน้าที่ติดตามทวงพัสดุที่ให้ยืมไปคืนภายใน ๗ วันนับแต่วันครบกำหนด

๙.๔ การบำรุงรักษา ให้หน่วยงานของรัฐจัดให้มีผู้ควบคุมดูแลพัสดุที่อยู่ในความครอบครอง ให้อยู่ในสภาพที่พร้อมใช้งานได้ตลอดเวลา โดยให้มีการจัดทำแผนการซ่อมบำรุงที่เหมาะสมและระยะเวลา ในการซ่อมบำรุงด้วย ในกรณีที่พัสดุเกิดการชำรุด ให้หน่วยงานของรัฐดำเนินการซ่อมแซมให้กลับมาอยู่ในสภาพพร้อมใช้งานโดยเร็ว

๙.๕ การตรวจสอบพัสดุประจำปีภายในเดือนสุดท้ายก่อนสิ้นปีงบประมาณของทุกปีให้หัวหน้าหน่วยงานของรัฐหรือ หัวหน้าหน่วยพัสดุแต่งตั้งผู้รับผิดชอบในการตรวจสอบพัสดุซึ่งมิใช่เป็นเจ้าหน้าที่ เพื่อตรวจสอบการรับจ่ายพัสดุในงวด ๑ ปีที่ผ่านมา และตรวจนับพัสดุประเภทที่คงเหลืออยู่เพียงวันสิ้นงวด และให้ดำเนินการ ดังนี้

(๑) ให้เริ่มดำเนินการตรวจสอบพัสดุในวันเปิดทำการวันแรกของปีงบประมาณเป็นต้นไป ว่าการรับจ่ายถูกต้องหรือไม่ พัสตุดคงเหลือมีตัวอยู่ตรงตามบัญชีหรือทะเบียนหรือไม่ มีพัสดุ ใดชำรุดเสื่อมคุณภาพ หรือสูญไปเพราะเหตุใด หรือพัสดุใดไม่จำเป็นต้องใช้ในหน่วยงานของรัฐต่อไป แล้วให้เสนอรายงานผลการตรวจสอบต่อผู้แต่งตั้งภายใน ๓๐ วันทำการ นับแต่วันเริ่มดำเนินการตรวจสอบพัสดุนั้นเมื่อผู้แต่งตั้งได้รับรายงานจากผู้รับผิดชอบในการตรวจสอบพัสดุแล้ว ให้เสนอหัวหน้าหน่วยงานของรัฐ ๑ ชุด และส่งสำเนารายงานไปยังสำนักงานการตรวจเงินแผ่นดิน ๑ ชุด พร้อมทั้งส่งสำเนารายงานไปยังหน่วยงานต้นสังกัด (ถ้ามี) ๑ ชุด ด้วย

(๒) เมื่อผู้แต่งตั้งได้รับรายงานจากผู้รับผิดชอบในการตรวจสอบพัสดุ และปรากฏว่ามีพัสดุชำรุดเสื่อมสภาพ หรือสูญไป หรือไม่จำเป็นต้องใช้ในหน่วยงานของรัฐต่อไป ก็ให้แต่งตั้งคณะกรรมการสอบหาข้อเท็จจริงขึ้นคณะหนึ่ง เว้นแต่กรณีให้เห็นได้อย่างชัดเจนว่า เป็นการเสื่อมสภาพเนื่องมาจากการใช้งานตามปกติหรือสูญไปตามธรรมชาติให้หัวหน้าหน่วยงานของรัฐ พิจารณาสั่งการให้ดำเนินการจำหน่ายต่อไปได้ถ้าผลการพิจารณาปรากฏว่า จะต้องหาตัวผู้รับผิดชอบด้วย ให้หัวหน้าหน่วยงานของรัฐดำเนินการตามกฎหมายและระเบียบที่เกี่ยวข้องของทางราชการ หรือของหน่วยงานของรัฐนั้นต่อไป

๙.๖ การจำหน่ายพัสดุ หลังจากการตรวจสอบแล้ว พัสตุดใดหมดความจำเป็น หรือหากใช้ในหน่วยงานของรัฐต่อไปจะสิ้นเปลืองค่าใช้จ่ายมาก ให้เจ้าหน้าที่เสนอรายงานต่อหัวหน้าหน่วยงานของรัฐ เพื่อพิจารณาสั่งให้ดำเนินการตามวิธีการอย่างหนึ่งอย่างใด ดังนี้

๑) ขาย ให้ดำเนินการขายโดยวิธีทอดตลาดก่อน แต่ถ้าขายโดยวิธีทอดตลาดแล้วไม่ได้ผลดีให้นำวิธีที่กำหนดเกี่ยวกับการซื้อมาใช้โดยอนุโลม เว้นแต่กรณีดังนี้

๑.๑) การขายพัสดุดังหนึ่ง ซึ่งมีราคาซื้อหรือได้มารวมกันไม่เกิน ๕๐๐,๐๐๐ บาท จะขายโดยวิธีเฉพาะเจาะจง โดยการเจรจาตกลงราคากันโดยไม่ต้องทอดตลาดก่อนก็ได้

๑.๒) การขายให้แก่หน่วยงานของรัฐ หรือองค์การสาธารณกุศลตาม มาตรา ๔๗ (๗) แห่งประมวลรัษฎากร ให้ขายโดยวิธีเฉพาะเจาะจงโดยการเจรจาตกลงราคากัน

๑.๓) การขายอุปกรณ์อิเล็กทรอนิกส์เช่น โทรศัพท์เคลื่อนที่ แท็บเล็ต ให้แก่ เจ้าหน้าที่ของรัฐที่หน่วยงานของรัฐมอบให้ไว้ใช้งานในหน้าที่ เมื่อบุคคลดังกล่าวพ้นจากหน้าที่หรืออุปกรณ์ดังกล่าวพ้นระยะเวลาการใช้งานแล้ว ให้ขายให้แก่บุคคลดังกล่าวโดยวิธีเฉพาะเจาะจงโดยการ เจรจาตกลงราคากัน

หลักเกณฑ์การขายทอดตลาด

(๑) การขายโดยวิธีทอดตลาดให้ถือปฏิบัติตามประมวลกฎหมายแพ่งและพาณิชย์ โดยให้ผู้ที่ได้รับมอบหมายทำการประเมินราคาทรัพย์สินก่อนการประกาศขายทอดตลาด

(๒) กรณีที่เป็นพัสดุที่มีการจำหน่ายเป็นการทั่วไป ให้พิจารณาราคาที่ซื้อขายกันตามปกติในท้องตลาด หรือราคาท้องถิ่นของสภาพปัจจุบันของพัสดุนั้น ณ เวลาที่จะทำการขาย และควรมีการเปรียบเทียบราคาตามความเหมาะสม

(๓) กรณีที่เป็นพัสดุที่ไม่มีการจำหน่ายทั่วไป ให้พิจารณาราคาตามลักษณะ ประเภท ชนิดของพัสดุและอายุการใช้งาน รวมทั้งสภาพและสถานที่ตั้งของพัสดุด้วย

(๔) ให้เสนอหัวหน้าหน่วยงานของรัฐพิจารณาให้ความเห็นขอราคาประเมิน โดย คำนึงถึงประโยชน์ของหน่วยงานของรัฐด้วย

(๕) หน่วยงานของรัฐจะจ้างผู้ประกอบการที่ให้บริการขายทอดตลาดเป็นผู้ดำเนินการก็ได้

๒) แลกเปลี่ยน ให้ดำเนินการตามวิธีการแลกเปลี่ยนที่กำหนดไว้ในระเบียบ

๓) การโอน ให้โอนแก่หน่วยงานของรัฐ หรือองค์การสถานสาธารณกุศล ตาม มาตรา ๔๗ (๗) แห่งประมวลรัษฎากร ทั้งนี้ให้มีหลักฐานการส่งมอบไว้ต่อกันด้วย

๔) แปรสภาพหรือทำลายตามหลักเกณฑ์และวิธีการที่หน่วยงานของรัฐกำหนด การดำเนินการดังกล่าว โดยปกติให้แล้วเสร็จภายใน ๖๐ วัน นับถัดจากวันที่หัวหน้าหน่วยงานของรัฐสั่งการ

เงินที่ได้จากการจำหน่ายพัสดุ ให้ถือปฏิบัติตามกฎหมายว่าด้วยวิธีการงบประมาณหรือกฎหมายที่เกี่ยวข้องทางการเงินของหน่วยงานของรัฐนั้น หรือข้อตกลงในส่วนที่ใช้เงินกู้หรือ เงินช่วยเหลือ แล้วแต่กรณี

๕) การจำหน่ายเป็นสูญ ในกรณีที่พัสดุสูญไปโดยไม่ปรากฏตัวผู้รับผิดชอบหรือมีตัวผู้รับผิดชอบแต่ไม่สามารถขอใช้ได้ หรือมีตัวพัสดุอยู่แต่ไม่สมควรดำเนินการจำหน่ายตามข้อ ๒๑๖ ให้จำหน่ายพัสดุนั้นเป็นสูญตาม หลักเกณฑ์ดังนี้

๕.๑) ถ้าพัสดุนั้นมีราคาซื้อ หรือได้มารวมกันไม่เกิน ๑,๐๐๐,๐๐๐ บาท ให้หัวหน้าหน่วยงานของรัฐเป็นผู้พิจารณาอนุมัติ

๕.๒) ถ้าพัสดุนั้นมีราคาซื้อหรือได้มารวมกันเกิน ๑,๐๐๐,๐๐๐ บาท ให้ดำเนินการ ดังนี้

- ราชการส่วนกลาง และราชการส่วนภูมิภาค ให้อยู่ในอำนาจของ กระทรวงการคลังเป็นผู้อนุมัติ
- ราชการส่วนท้องถิ่น ให้อยู่ในอำนาจของผู้ว่าราชการจังหวัด ผู้ว่าราชการ กรุงเทพมหานคร หรือ นายกเมืองพัทยา แล้วแต่กรณีเป็นผู้อนุมัติ

- หน่วยงานของรัฐอื่น ผู้ใดจะเป็นผู้มีอำนาจอนุมัติให้เป็นไปตามที่หน่วยงาน ของรัฐนั้นกำหนด รัฐวิสาหกิจใดมีความจำเป็นจะกำหนดวงเงินการจำหน่ายพัสดุเป็นสูญตามวรรคหนึ่งแตกต่างไปจากที่กำหนดไว้ในระเบียบนี้ให้เสนอต่อคณะกรรมการวินิจฉัยเพื่อขอความเห็นชอบ และเมื่อได้รับความเห็นชอบแล้วให้รายงานสำนักงานการตรวจเงินแผ่นดินทราบด้วย

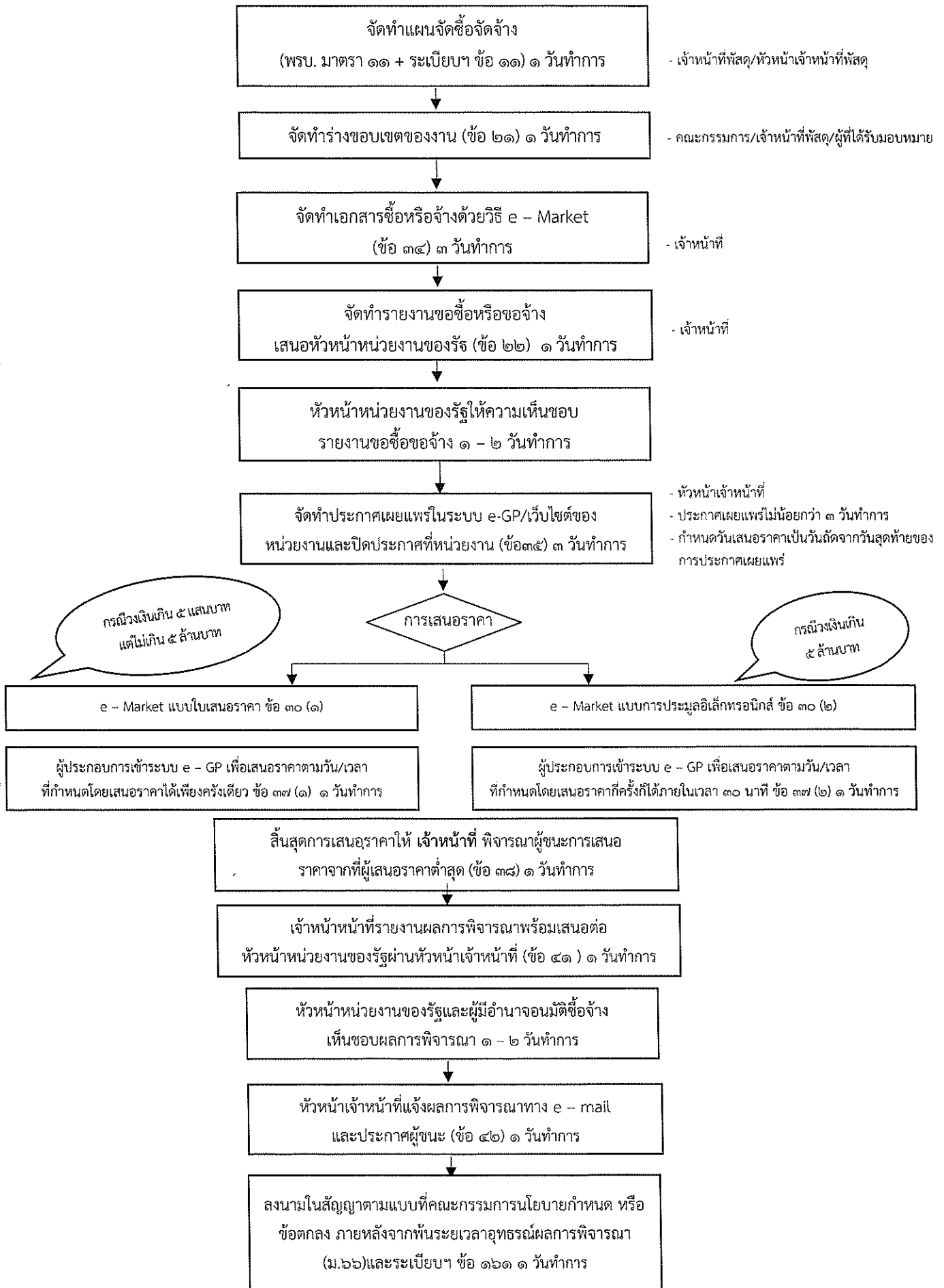
๙.๗ การลงจ่ายออกจากบัญชีหรือทะเบียน

๑) เมื่อดำเนินการตามขั้นตอนการจำหน่ายพัสดุแล้ว ให้เจ้าหน้าที่ลงจ่ายพัสดุนั้นออกจากบัญชีหรือทะเบียนทันทีแล้วแจ้งให้สำนักงานการตรวจเงินแผ่นดิน ทราบภายใน ๓๐ วัน นับแต่วันลงจ่ายพัสดุนั้น

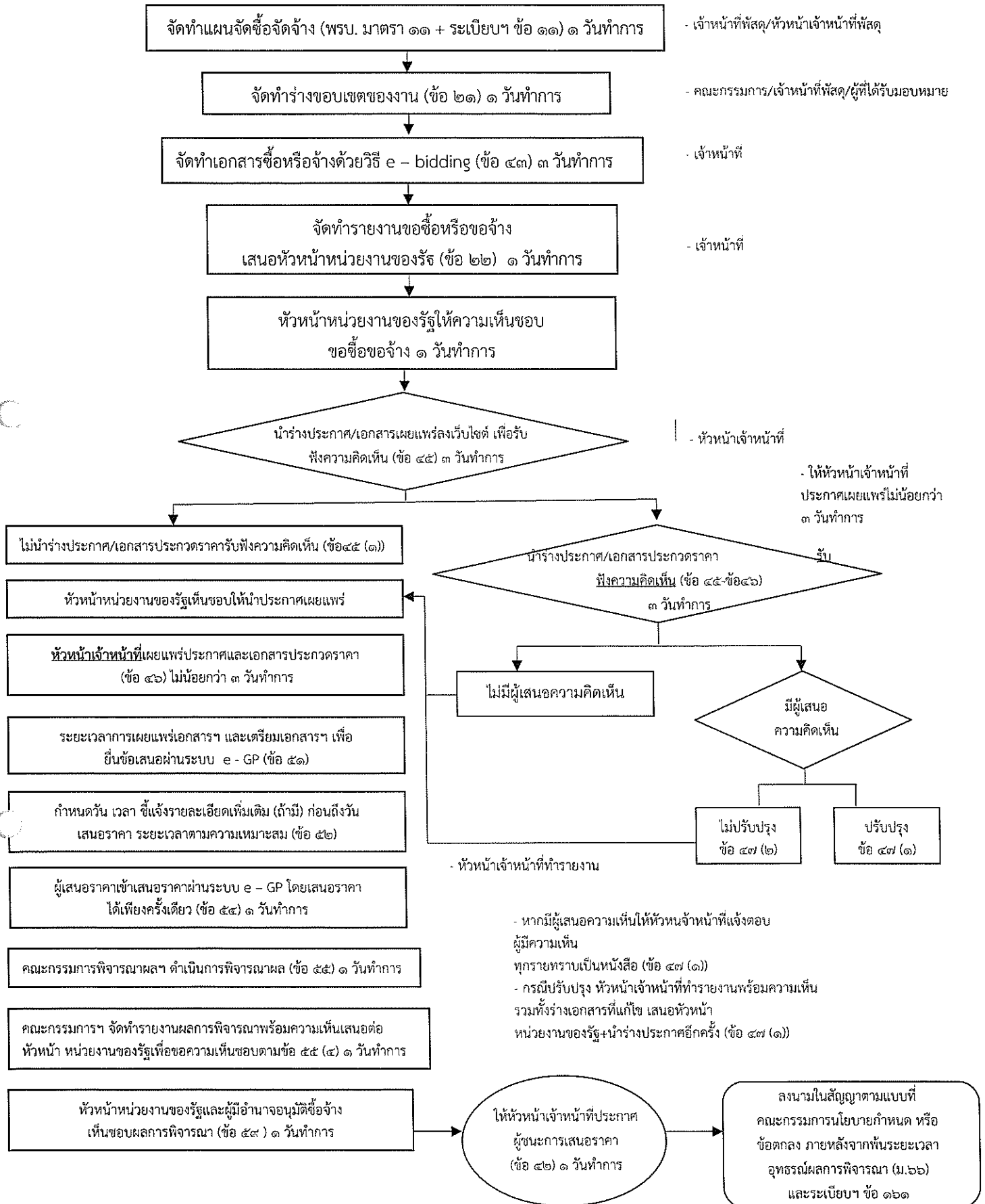
๒) สำหรับพัสดุซึ่งต้องจดทะเบียนตามกฎหมายให้แจ้งแก่นายทะเบียนภายใน ระยะเวลาที่กฎหมายกำหนดด้วย

ระยะเวลาการปฏิบัติงานแต่ละขั้นตอน

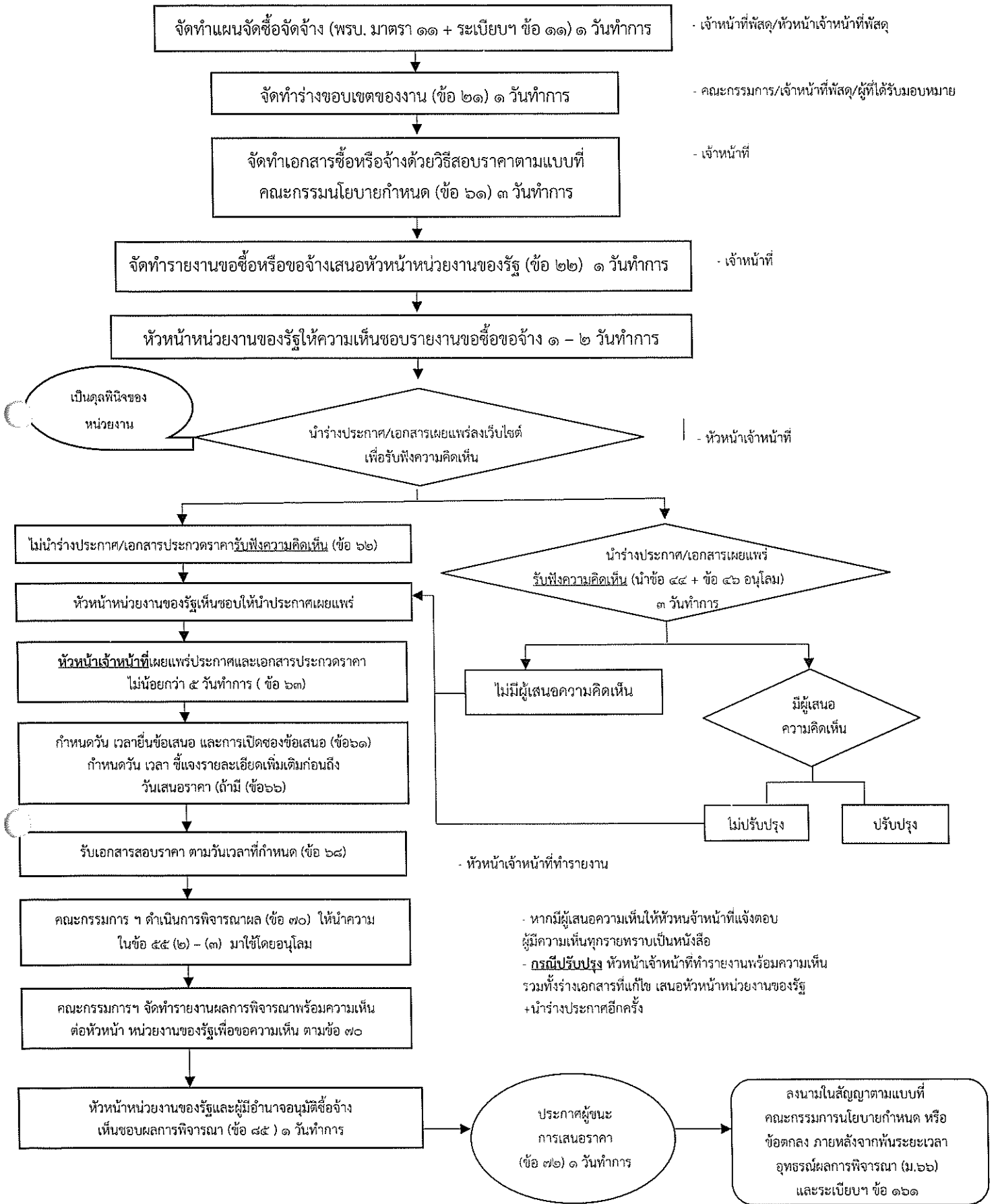
Flow Chart e - Market



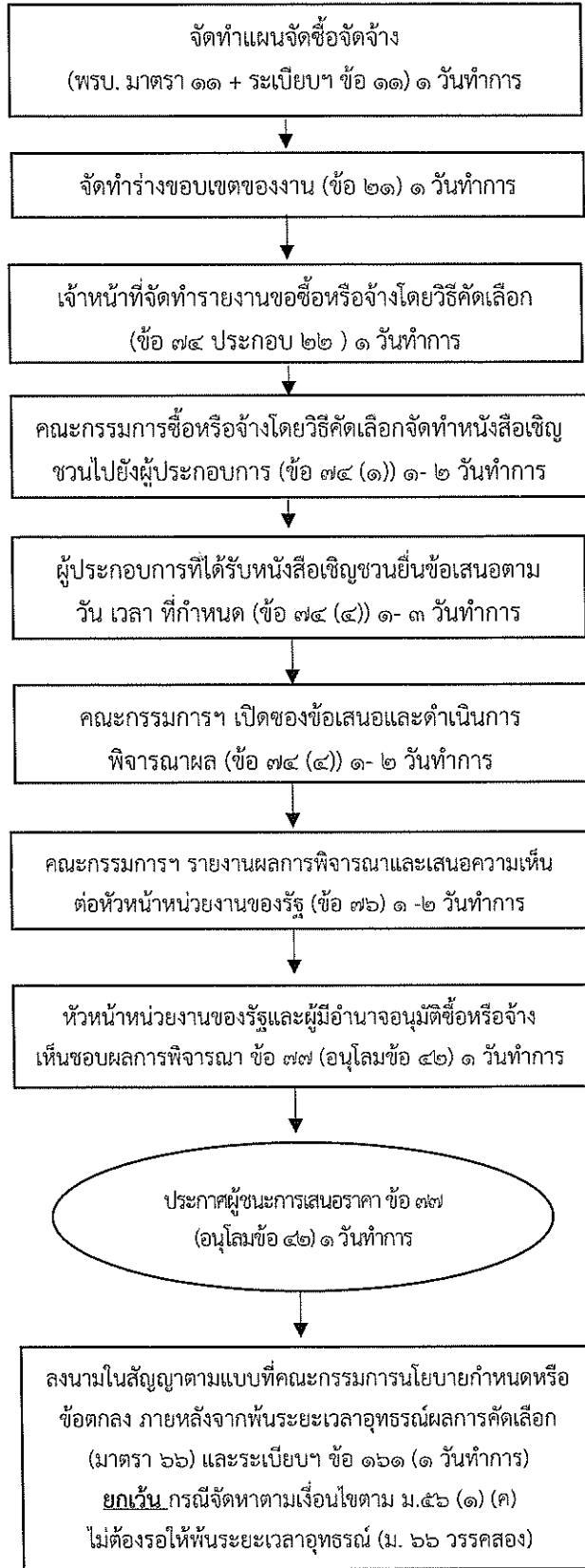
Flow Chart e - bidding



Flow Chart วิธีสอบราคา



Flow Chart วิธีคัดเลือก



กรณีซื้อ/จ้างตามมาตรา ๕๖ (๑) (ค) (ด) ไม่ต้องจัดทำแผน (พรบ. มาตรา ๑๑)

เจ้าหน้าที่พัสดุ/หัวหน้าเจ้าหน้าที่พัสดุ

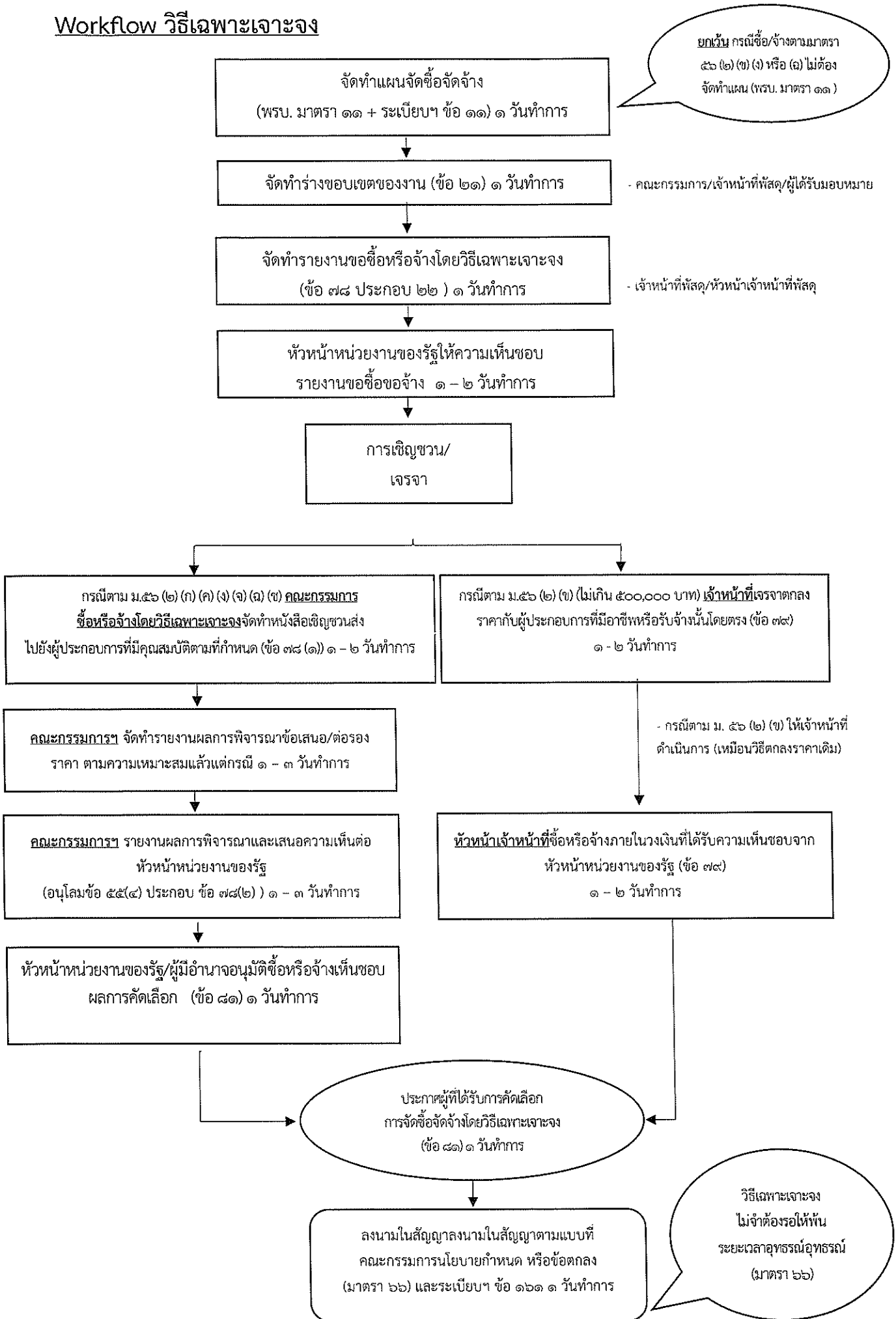
คณะกรรมการ/เจ้าหน้าที่พัสดุ/ผู้ได้รับมอบหมาย

เจ้าหน้าที่

เชิญชวนไปยังผู้ประกอบการที่มีคุณสมบัติ ตรงตามเงื่อนไข ไม่น้อยกว่า ๓ ราย

ลงนามในสัญญาตามแบบที่คณะกรรมการนโยบายกำหนดหรือข้อตกลง ภายหลังจากพ้นระยะเวลาอุทธรณ์ผลการคัดเลือก (มาตรา ๖๖) และระเบียบฯ ข้อ ๑๖๑ (๑ วันทำการ) ยกเว้น กรณีจัดหาตามเงื่อนไขตาม ม.๕๖ (๑) (ค) ไม่ต้องรอให้พ้นระยะเวลาอุทธรณ์ (ม. ๖๖ วรรคสอง)

Workflow วิธีเฉพาะเจาะจง



ส่วนงานที่รับผิดชอบ

๑. ฝ่ายทะเบียนและทรัพย์สิน
๒. ตำแหน่งเจ้าพนักงานพัสดุปฏิบัติงาน/ชำนาญงาน และผู้ช่วยเจ้าพนักงานพัสดุ